

Barevná meteorologická stanice JVD

Digitální fotorámeček

MODEL: JVD RB 8X



NÁVOD NA POUŽÍVÁNÍ

Meteorologická stanice s barevným displejem a funkcí fotorámeček MODEL: RB 8X

Před používáním přístroje si pozorně přečtěte tento návod k používání. Po přečtení ho nevyhazujte, ale uschovejte pro případ potřeby v budoucnu.

FUNKCE

Tato meteorologická stanice dokáže měřit hodnoty ve svém okolí a také přijímá údaje o teplotě a vlhkosti z maximálně 5 ti venkovních bezdrátových čidel, aby vám přinesla co nejpresnější předpověď počasí. Vyhodnocené údaje zobrazuje na barevný displej o úhlopříčce 20cm. Bezdrátová technologie umožňuje komunikaci s čidly a přenos dat na vzdálenost až 75m ve volném prostoru.

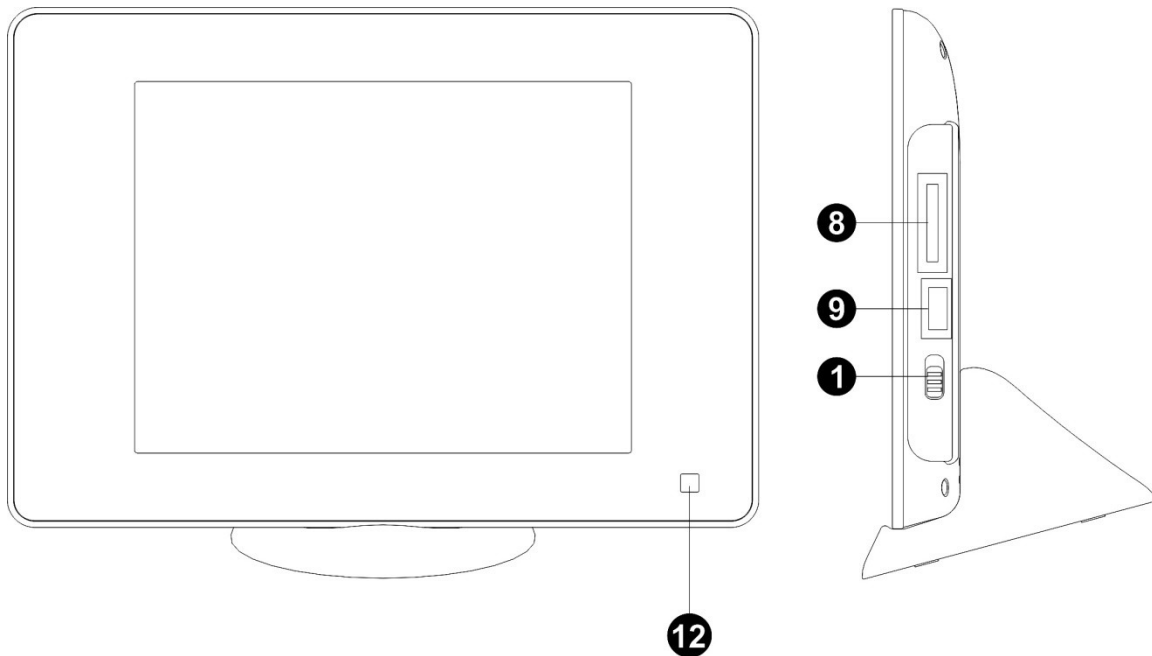
ČAS ŘÍZENÝ RADIOVÝM SIGNÁLEM- DCF 77

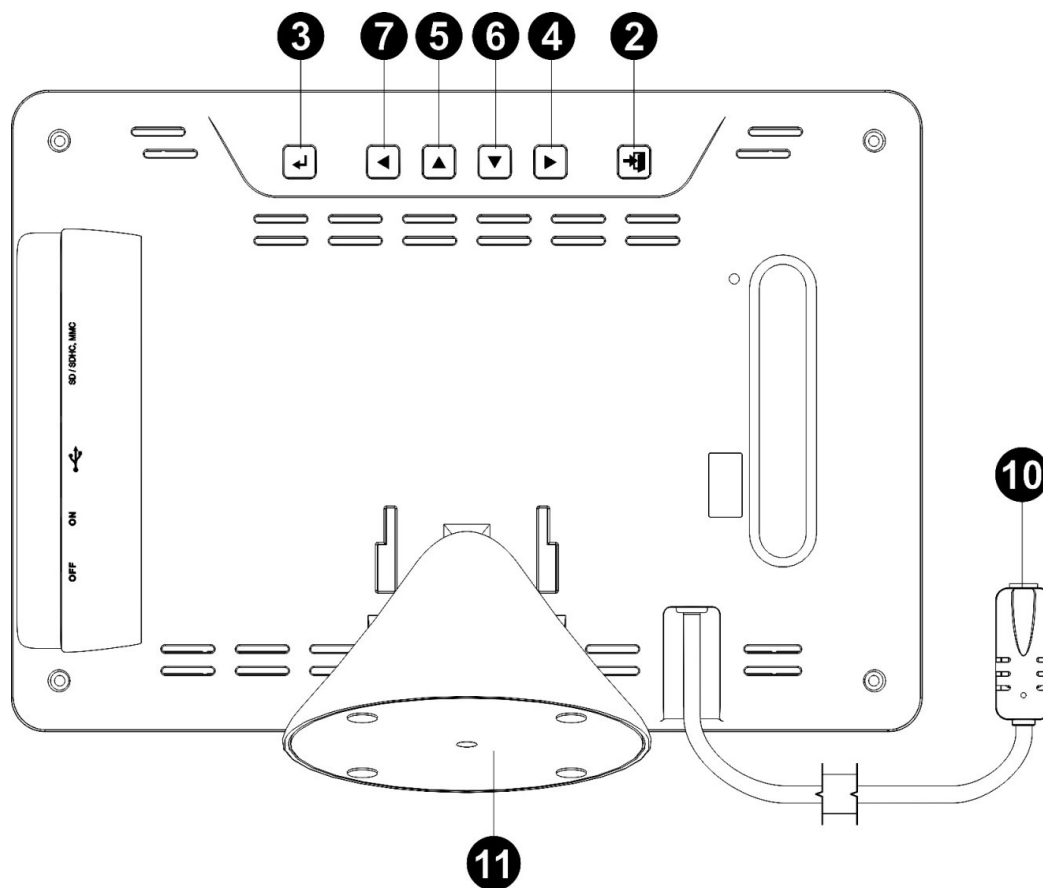
Hodiny přijímají signál z Německého institutu Physikalisch-Technische Bundesanstalt (PTB). Systém pracuje tak přesně, že průměrná odchylka je menší než jedna vteřina za každé 2 miliony let. PTB průběžně přenáší údaj o čase z Mainflingenu, poblíž Frankfurtu, přes signál DCF-77 (77,5 kHz). Přenosová vzdálenost signálu je 2000 km, což znamená, že většina západní a střední Evropy je tímto signálem pokryta.

Některé vlivy dokážou kvalitu radio signálu negativně ovlivnit. Například: Počítačové monitory nebo jiná elektronika v blízkosti stanice, kovové povrchy, vysoké budovy v okolí, vysoká přenosová vzdálenost, špatné počasí atd. Uživatel by toto měl mít na paměti a umístit čidlo co možná nejdále od kovových předmětů a namířit ho čelem směr Frankfurt. Více informací o DCF 77 naleznete na www.ptb.de

VLASTNOSTI:

A. Hlavní jednotka s barevným displejem





1. Posuvný přepínač: Power (vypíná a zapíná displej hlavní jednotky)

Pokud je přepínač ve spodní poloze je displej vypnutý. Přepněte/ posuňte přepínač do horní polohy pro zapnutí displeje.

2. Tlačítko: Exit

Stiskněte tlačítko EXIT (krok zpět) pro vyskočení z menu nebo pro návrat do předešlé obrazovky.

3. Tlačítko: Enter

Tlačítko ENTER slouží k potvrzování nastavených hodnot.

4. Tlačítko: doleva

Navigace v menu směrem doleva

5. Tlačítko: nahoru

Navigace v menu směrem nahoru. Navyšování hodnot

6. tlačítko: dolu

Navigace v menu směrem dolu. Snižování hodnot

7. tlačítko: doprava

Navigace v menu směrem doprava

8. Paměťové karty

Otvor pro vložení paměťové karty. Jsou podporovány formáty SD a MMC.

9. USB 2.0

Slouží k připojení přístroje k počítači přes USB kabel (kabel není součástí balení).

10. Pripojka adapteru elektrické sítě

Přes tento konektor připojte pomocí adapteru přístroj k elektrické síti

11. Přídavný stojan

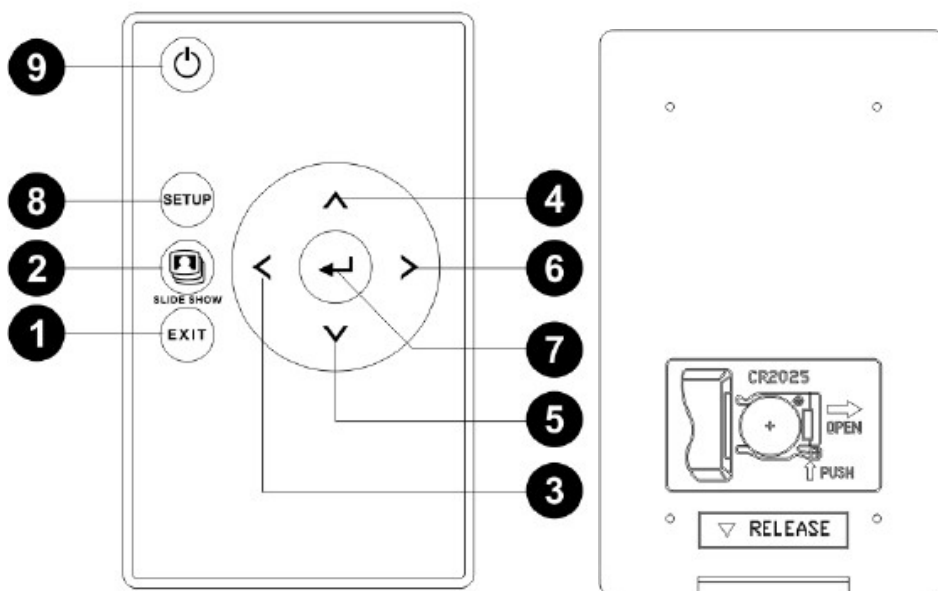
Lze připojit i pomocný stojan (viz obrázek):



12. Čidlo

V tomto místě probíhá příjem signálu- komunikace s čidlem.

B. DÁLKOVÉ OVLÁDÁNÍ



Popis tlačítek

1. Tlačítko [EXIT]

Stiskněte toto tlačítko pro návrat k předešlému

2. Tlačítko [SLIDE SHOW]

Stisknutím zahájíte prezentaci fotografií z SD/SDHC karty nebo rozhraní USB

3. Tlačítko [←]

Navigace v menu směrem doleva

4. Tlačítko [↑]

Navigace v menu směrem nahoru. Navyšování hodnot

5. Tlačítko [↓]

Navigace v menu směrem dolů. Snižování hodnot

6. Tlačítko [→]

Navigace v menu směrem doprava

7. Tlačítko [↵] Slouží k potvrzení nastavených hodnot

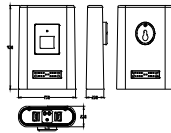
8. Tlačítko [SETUP]

Stiskněte toto tlačítko pro zahájení nastavení.

9. Tlačítko [⏻]

Stiskněte toto tlačítko pro zapnutí/vypnutí (on/off) displeje hlavní jednotky.

C. VENKOVNÍ BEZDRÁTOVÉ ČIDLO



1. Ukazatel LED

Bliká, když čidlo vysílá

2, 3. Zobrazení teploty a vlhkosti vzduchu

Údaje o teplotě a vlhkosti, které sbírá čidlo, naleznete na displeji hlavní jednotky.

4. Číslo kanálu

Ukazuje, na jakém kanálu je připojeno které čidlo a uživatel může na hlavní jednotce zjistit údaje tohoto čidla.

5. Prostor pro baterie

Popis tlačítek

Čidla mají 3 tlačítka uvnitř prostoru pro baterie (5).

6. Tlačítko [CH]

Po vložení baterií se LED ukazatel pomalu rozbliká, aby se ukázalo, na jakém kanálu běží přenos (firemní nastavení je kanál č. 1 - LED bude blikat jednou za 1.5 vteřiny). Pokud nestisknete žádná tlačítka po dobu 10 vteřin, zůstane nastaven kanál č. 1.

Pokud během 10 vteřin po vložení baterie stisknete tlačítko [CH], číslo kanálu blikne dvakrát každých 1.6 vteřiny, což znamená, že je nastaven komunikační kanál č. 2. Pokud stisknete tlačítko [CH] ještě jednou, přepnete tak čidlo na kanál č.3 - LED blikne třikrát a tak dále.

Počet kanálů je 5- při pátém stisknutí tlačítka [CH] se vrátíte na kanál č. 1.

7. Tlačítko [°C/°F]

Stiskněte toto tlačítko pro výběr jednotek měření teploty: přepíná mezi °C (stupni Celsia) a °F (stupni Fahrenheita).

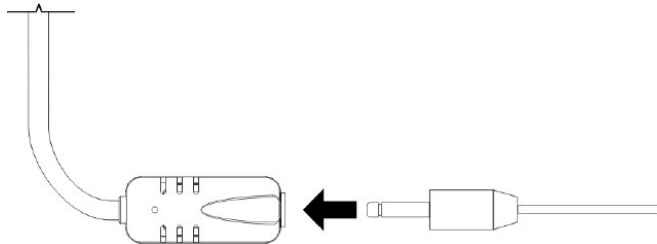
8. Tlačítko [RESET]

Stiskněte toto tlačítko pro znovuobnovení firemního nastavení

ZAČÍNÁME

Meteorologická stanice JVD RB8X byla navržena, tak, aby její obsluha byla co možná nejjednodušší. Provedte následující kroky v uvedeném pořadí.

Připojte adaptér elektrické sítě do konektoru hlavní jednotky stanice. Potom připojte adaptér zásuvkou k elektrické síti;



Poznámka: Zásuvka by měla být snadno dostupná a poblíž přístroje.

Navazování spojení mezi vzdálenými čidly a hlavní jednotkou stanice

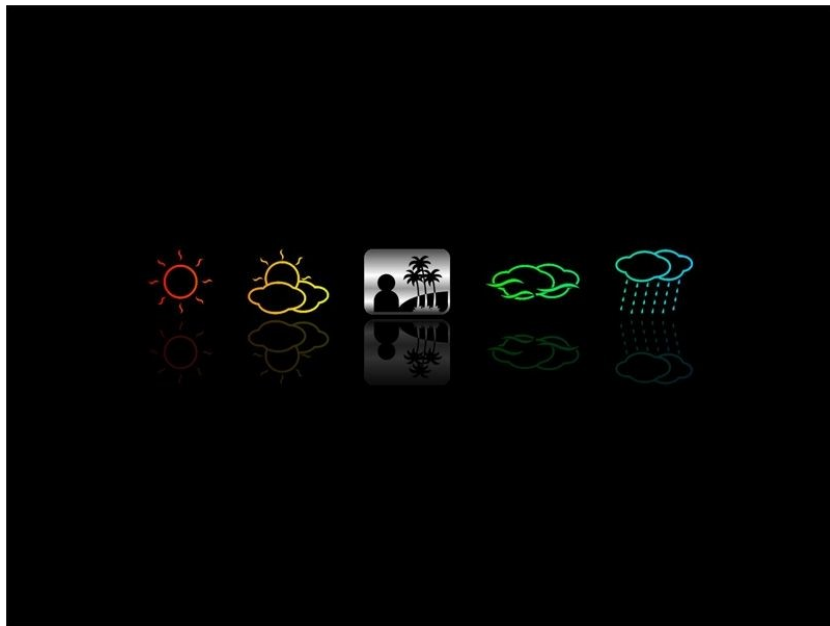
Následující kroky je nutno provést v uvedeném pořadí.

1. Zapněte hlavní jednotku stanice (přijímač).
2. Vložte 2ks AA (tužkové) baterie do prostoru pro baterie venkovního čidla (vysílač). Dbejte na dodržení naznačené +/- polaritu.
3. Kontrolka LED se pomalu rozblíká a signalizuje tak, že je nastavena na kanál č. 1. Tisknutím tlačítka [CH] můžete přepnout na jiný kanál (2-5).
4. Pokud je spojení úspěšně navázáno, údaj o teplotě, vlhkosti a kanál, na kterém probíhá přenos, se objeví na displeji hlavní jednotky do dvou minut.
5. Pokud máte více čidel jejich údaje a číslo kanálu se budou na displeji hlavní jednotky střídát po 5ti vteřinách.
6. Pro připojení dalších čidel postupujte stejně (bod 2 až 4).

Poznámka: Při přidělování kanálů jednotlivým čidlům dbejte na to, aby neměla 2 čidla přidělen stejný kanál. Takové spojení by působilo konflikt mezi čidly.

1. Počáteční obrazovka

Při zapnutí hlavní jednotky se na displeji objeví na přibližně 5 vteřin počáteční obrazovka. Potom se objeví hlavní menu a stanice zahájí běžný provoz.



Pokud přístroj uvádíte do provozu poprvé, objeví se po počáteční obrazovce obrazovka s výběrem jazyka. Vyberte požadovaný jazyk. Při dalším spuštění už se obrazovka s výběrem jazyka neobjeví. Pokud chcete jazyk změnit, je nutno v nastavení přístroj resetovat na firemní nastavení. Při dalším spuštění se obrazovka s výběrem jazyka opět objeví.




2. Hlavní obrazovka

Po úvodní obrazovce/výběru jazyka se objeví hlavní obrazovka (běžný provoz) s údaji: Počasí, vnitřní a venkovní teplota a vlhkost, kalendář, kanál, čas a tlak vzduchu.

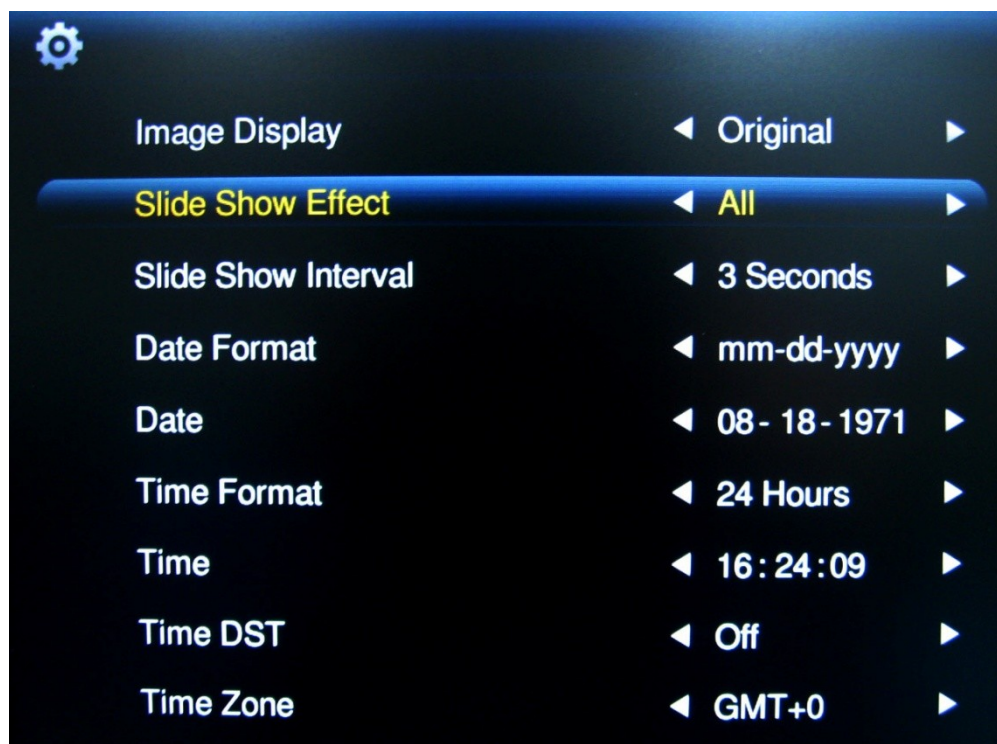


Ve spodní části displeje vpravo jsou 3 ikony, pomocí kterých lze stanici ovládat a nastavit.

zprava: Nastavení (settings), Kalendář (calendar) a fotografie (photos ). K popisu funkcí těchto ikon se budeme zabývat později. K pohybu v menu použijte šipky na dálkovém ovladači nebo šipky na zadní straně hlavní jednotky stanice. Jakmile vyberete požadovanou ikonu menu, potvrďte výběr tlačítkem [←]. Pro návrat o krok zpět nebo vyskočení z menu stiskněte klávesu [Esc].

2.1 NASTAVENÍ

Pomocí šipek vyberte ikonu "nastavení" (obrázek ozubeného kola v dolním pravém rohu (viz obrázek nad tímto textem)) nebo stiskněte tlačítko SETUP na dálkovém ovládání. Jakmile máte ikonu vybranou, stiskněte tlačítko [←] pro potvrzení výběru a vstup do menu "nastavení" (obrázek pod tímto textem).



V menu „nastavení“ je 20 různých položek, které lze nastavit. V menu se pohybujte pomocí tlačítek šipek nahoru a dolů. Když spočinete na požadované položce, stiskněte tlačítko [←] pro potvrzení výběru položky. Tisknutím tlačítek doleva a doprava provedte požadované změny nastavení. Když máte nastaveno, potvrďte vždy tlačítkem [←] a můžete pokračovat k dalšímu nastavení. Jakmile máte veškeré nastavení hotovo, stiskněte tlačítko [EXIT] na ovladači nebo tlačítko ESCAPE (s dveřmi) na zadní straně přístroje pro návrat do běžného provozu.

2.1.1. Položka v menu nastavení „Image Display“

V menu „nastavení“ vyberte pomocí kláves „/\" a „\“ položku *Image Display*, stiskněte tlačítko [←] pro potvrzení výběru. Položka zčervená na znamení, že je aktivní. Tlačítka „>“ nebo „<“ vyberte požadované nastavení: *Stretch* (roztáhnout), *Crop* (oříznout), *Original*. Vyberte požadovaný způsob zobrazení fotografií, potvrďte tlačítkem [←] a položka opět zežlutne.

2.1.2. Slide Show Effect (efekt při prezentaci fotografií) a Slide Show Interval (interval prezentace)

1) V menu „nastavení“ vyberte pomocí kláves „/\" a „\“ položku *Slide Show Effect*, stiskněte tlačítko [←] pro potvrzení výběru. Položka zčervená na znamení, že je aktivní. Tlačítka „>“ nebo „<“ vyberte požadované efekty: *Wave* (vlna), *3D circle* (3D kruh), *Open Door* (otevírání dveří), *Clock Flip* (přepad), *All* (střídá všechny), a *Reel* (naviják). Výběr potvrďte stisknutím tlačítka [←] a položka opět zežlutne.

2) Pomocí kláves „/\" a „\“ vyberte položku *Slide Show Interval*, stiskem klávesy [←] výběr potvrďte. Položka zčervená na znamení, že je aktivní. Tlačítka „>“ nebo „<“ vyberte požadovanou délku intervalu (jak dlouho bude zobrazena fotografie, než bude nahrazena další): 3 vteřiny, 5 vteřin, 10 vteřin, 2 minuty, 1 hodina. Vyberte požadovaný efekt výměny fotografií, potvrďte stisknutím tlačítka [←] a položka opět zežlutne.

2.1.3. Date Format (formát data) a Date (datum)

1) V menu „nastavení“ vyberte pomocí kláves “/” a “\” položku *Date Format*, stiskněte tlačítko [←] pro výběr této položky. Položka zčervená na znamení, že je aktivní. Tlačítka “>” nebo “<” vyberte požadovaný formát data: dd(den)—mm(měsíc)—yyyy(rok) a mm(měsíc)—dd(den)—yyyy(rok). Potvrďte stisknutím tlačítka [←] a položka opět zežlutne.

2) Nastavení data (Date) úzce souvisí s nastavením formátu data. Např.: Byl vybrán formát zobrazování data mm—dd—yyyy: Tiskněte tlačítka “/” a “\” vyberte položku *Date*, tlačítkem [←] volbu potvrďte a řádek zčervená na znamení, že je aktivní. Kolem číslice pro měsíc se objeví rámeček. Pomocí tlačítek “>” a “<” nastavte požadovaný měsíc. Nastavený měsíc potvrďte tlačítkem [←].

3) Žlutý rámeček přeskočí na položku -dd- na znamení že je položka připravena k nastavení. Pomocí tlačítek “>” a “<” nastavte požadovaný den v měsíci. Nastavený den potvrďte tlačítkem [←].

4) stejným způsobem nastavte rok.

2.1.4. Time Format (formát času) and Time Setting (nastavení času)

1) V menu „nastavení“ vyberte pomocí kláves “/” a “\” položku *Time Format* (formát času, stiskněte tlačítko [←] pro potvrzení výběru této položky. Položka zčervená na znamení, že je aktivní. Tlačítka “>” nebo “<” vyberte požadovaný formát času: 24hodinový a 12hodinový. Vybraný formát času potvrďte stisknutím tlačítka [←] a položka opět zežlutne.

2) V menu „nastavení“ vyberte pomocí kláves “/” a “\” položku *Time*, stiskněte tlačítko [←] pro výběr této položky. Položka zčervená na znamení, že je aktivní a kolem číslice pro hodiny se objeví rámeček. Tlačítka “>” a “<” nastavte požadovanou hodinu a potvrďte tlačítkem [←].

3) Potom, co potvrdíte nastavenou hodinu, kolem číslice pro minutu se objeví rámeček. Při nastavení minut a vteřin postupujte stejně jako při nastavení hodin. Nastavený čas potvrďte tlačítkem [←] a položka opět zežlutne.

4) V menu „nastavení“ vyberte pomocí kláves “/” a “\” položku *Time DST* (letní čas), stiskněte tlačítko [←] pro výběr této položky. Položka zčervená na znamení, že je aktivní. Tlačítkem “>” nebo “<” funkci DST (letní čas) vypnete nebo zapnete a tlačítkem [←] volbu potvrdíte.

5) V menu „nastavení“ vyberte pomocí kláves “/” a “\” položku *Time Zone* (časové pásmo). Stiskněte tlačítko [←] pro výběr této položky. Položka zčervená na znamení, že je aktivní. Tlačítka “>” a “<” vyberte požadované časové pásmo a tlačítkem [←] výběr potvrďte.

2.1.5. Jednotky měření teploty

V menu „nastavení“ vyberte pomocí kláves “/” a “\” položku *Temperature Unit* (jednotky teploty) a výběr potvrďte klávesou [←]. Položka zčervená na znamení, že je aktivní. Tlačítkem “>” nebo “<” lze přepínat mezi stupni Celsia nebo Fahrenheita a tlačítkem [←] volbu potvrdíte.

2.1.6 Nastavení budíku

1) V menu „nastavení“ vyberte pomocí kláves “/” a “\” položku *Alarm Time #1 Status* (status budíku1) a výběr potvrďte klávesou [←]. Položka zčervená na znamení, že je aktivní. Tlačítkem “>” nebo “<” budík1 zapnete (*Enable*) nebo vypnete (*Disable*). Potom stiskněte klávesu [←] pro potvrzení. Stejný postup platí pro nastavení budíku2

(Alarm Time #2).

2) V menu „nastavení“ vyberte pomocí kláves “/” a “\” položku *Alarm Snooze* (opakované buzení a výběr potvrďte klávesou [↵]). Položka zčervená na znamení, že je aktivní. Tlačítka “>” a “<” nastavte požadovanou délku mezi opakovaným buzením: 5 minut, 7 minut, 10 minut, 15 minut nebo 20 minut. Potom stiskněte klávesu [↵] pro potvrzení.

3) V menu „nastavení“ vyberte pomocí kláves “/” a “\” položku *Alarm Time #1 Setting* (nastavení budíku1) a výběr potvrďte klávesou [↵]. Tlačítka “>” a “<” nastavte požadovanou variantu: *Every day* (každý den) nebo *Working days* (pouze pracovní dny). Potom stiskněte klávesu [↵] pro potvrzení.

4) V menu „nastavení“ vyberte pomocí kláves “/” a “\” položku *Alarm Time #1* (čas buzení1) a výběr potvrďte klávesou [↵]. Položka zčervená na znamení, že je aktivní. Tlačítka “>” a “<” vyberte požadovaný čas buzení (postupujte stejně jako při nastavení času). Potom stiskněte klávesu [↵] pro potvrzení.

5) Stejný postup jako u nastavení budíku1 (*Alarm Time #1*) platí pro nastavení budíku2 (*Alarm Time #2*).

Poznámka: Když nastane čas buzení, rozezní se zvuková signalizace na dobu 1 minuta. Zvuková signalizace lze ukončit stiskem tlačítka EXIT na ovladači nebo zadní straně hlavní jednotky stanice.

2.1.7 Nastavení displeje

1) Jas

V menu „nastavení“ vyberte pomocí kláves “/” a “\” položku *Brightness* (jas) a výběr potvrďte klávesou Enter nebo [↵]. Položka zčervená na znamení, že je aktivní. Tlačítka “>” a “<” nastavte požadovanou úroveň (level) jasu displeje: level 0, level 1, level 2, level 3, level 4, level 5, a level 6. Potom stiskněte klávesu [↵] pro potvrzení.

2) Kontrast

V menu „nastavení“ vyberte pomocí kláves “/” a “\” položku *Contrast* (kontrast) a výběr potvrďte klávesou [↵]. Položka zčervená na znamení, že je aktivní. Tlačítka “>” a “<” nastavte požadovanou úroveň (level) kontrastu: level 0, level 1, level 2, level 3, level 4, level 5, a level 6. Potom stiskněte klávesu [↵] pro potvrzení.

3) Návrat k firemnímu nastavení

V menu „nastavení“ vyberte pomocí kláves “/” a “\” položku *Reset Default Setting* (návrat k firemnímu nastavení) a výběr potvrďte klávesou [↵].

Tlačítkem “>” nebo “<” vyberte požadované nastavení: Yes (ano) a No (ne). Potom stiskněte klávesu Enter nebo [↵] pro potvrzení.

4) Verze firmwaru přístroje

Poslední položka menu obsahuje číslo a čas verze firmwaru, na kterém přístroj pracuje.

2.2 Kalendář

Ikona “Kalendář” je umístěna v pravém dolním rohu displeje (vedle ikony nastavení). Ikonu vyberete za běžného provozu pomocí šipek “>” nebo “<”. Jakmile bude ikona vybrána (svítí žlutě), potvrďte výběr stiskem klávesy [↵]. Zobrazí se kalendář podobný tomu, který je pod tímto odstavcem. Údaje v kalendáři byly nastaveny v předchozím nastavení.

V tomto režimu stiskněte klávesu “>” pro zobrazení následujícího měsíce a klávesu “<”

pro zobrazení měsíce předešlého.

Poznámka: Po návratu z režimu *kalendář* a návratu do běžného provozu budou údaje automaticky aktualizovány.

Sun	Mon	Tue	Wed	Thu	Fri	Sat
1	2	3	4	5	6	7
8	9	10	11	12	13	14
15	16	17	<u>18</u>	19	20	21
22	23	24	25	26	27	28
29	30	31				

2.3. Fotorámeček



Ikona "Fotorámeček" je umístěna v pravém dolním rohu displeje (vedle ikony "Kalendář"). Za běžného provozu ikonu vyberete pomocí šipek ">" nebo "<". Jakmile bude ikona vybrána (svítí žlutě), potvrďte výběr stiskem klávesy [←]. Pokud je v přístroji zasunuta paměťová karta (SD nebo SDHC) Zobrazí se tabulka s fotografiemi, které jsou nahrané na paměťové kartě. Fotografie lze zobrazovat také z paměti USB FLASH nebo, například, přímo z fotoaparátu právě pomocí rozhraní USB.

2.3.1. Zobrazení fotografií

Jakmile vložíte Paměťovou (SD/SDHC) kartu, automaticky se za běžného provozu spustí prezentace fotografií v rámečku uprostřed obrazovky. Pokud chcete vidět fotografie v plné velikosti (přes celou obrazovku), vyberte a potvrďte ikonu "Fotorámeček". Uvidíte obrazovku s náhledy všech fotografií podobnou té nad tímto odstavcem. Pomocí kláves "<", ">", "\/" nebo "\/" vyberte požadovanou fotografii. Pro potvrzení vybrané fotografie a její zobrazení v plné velikosti stiskněte klávesu [←]. Fotografie lze potom prohlížet v zobrazení přes celou obrazovku pomocí tlačítka "<" nebo ">".

2.3.2 Spuštění prezentace fotografií

Jakmile máte na displeji zobrazenou nějakou fotografii přes celou obrazovku, stiskněte tlačítko [←] nebo tlačítko [Slideshow] na dálkovém ovladači a zahájíte tak prezentaci fotografií přes celou obrazovku. Prezentace bude pokračovat, dokud znovu nestisknete tlačítko [←] nebo tlačítko [Slideshow] na dálkovém ovladači. Pro ukončení zobrazení na celou obrazovku a návrat k náhledům stiskněte tlačítko [EXIT]. Pro návrat do běžného provozu znovu stiskněte tlačítko [EXIT].

Nastavení vlastností prezentace lze měnit (viz. kapitola 2.1.2).

SPECIFIKACE	
Model	RB 2X
popis	B barevná meteostanice s funkcí fotorámeček
Vlastnosti	
Displej hlavní jednotky	8-palcový (20cm) TFT displejem
Photo	
Formát	JPEG
Prezentace	Ve středu displeje/ na celou obrazovku
Efekty při změně fota	19
Doba mezi změnou fota	Lze nastavit (v rámci vteřin až hodin)
Paměťové možnosti přístroje	
Podporované paměťové karty	SD, MMC,
USB Host	2.0: lze připojit flash disk / fotoaparát / ...
Funkce čas	
Rádiem řízený čas	DCF- přes bezdrátové čidlo
Nastavení časového pásma	Ano
Budík, kalendář	Ano
Čidla	
Teploměr uvnitř přístroje (rozsah měření)	0°C ~ +50.0°C (+32°F ~ +122°F)
Vlhkoměr uvnitř přístroje (rozsah měření)	30%RH ~ 90%RH
Bezdrátový teploměr (rozsah měření)	5-kanálů> -10.0°C ~ +50.0°C (+14°F ~ +122°F)
Bezdrátový vlhkoměr (rozsah měření)	5-kanálů> 30%RH ~ 90%RH
Tlak vzduchu	600hPa ~ 1100hPa
Jednotky tlaku vzduchu	hPa / mmHg / inHg
Předpověď počasí	Slunečno/ polojasno/ zataženo/ déšť/ bouřka
Ukazatel měsíční fáze	8 fází
Pozice země a měsíce	Ano
Napájení	
Hlavní zdroj	AC-DC adapter elektrické sítě 100-240V / 5.5V1.2A
Bezdrátový přenos	
Frekvence	868 MHz
Počet kanálů pro čidla	5
Dosah signálu čidla (v otevřeném prostoru)	75 metru (minimum)
Příslušenství	
Adapter elektrické sítě	1 kus
Dálkové ovládání	1 kus
Bezdrátové čidlo	1 kus
Stojan	1 kus

Poznámka:

V prostředí, kde se vyskytuje silné elektromagnetické rušení, nemusí přístroj správně pracovat. Bezdrátové komunikační kanály mohou být narušeny. Tento problém skončí ve chvíli, kdy rušení ustane.

Dovozce Jasněna Vláhová tímto prohlašuje, že výrobek je ve shodě se základními požadavky a s dalšími příslušnými ustanoveními směrnice 1999/5/ES.

Na trh dodává:
Jasněna Vláhová
Nové Město nad Metují
www.vlahova.cz